



SUPERBOND

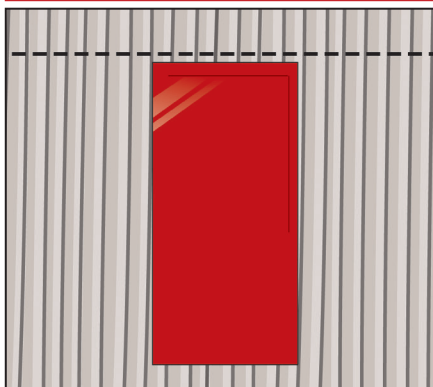
CIMENT-COLLE ANTIDÉRAPANT À ADHÉRENCE ACCENTUÉE
POUR LA POSE DE CARREAUX EN CÉRAMIQUE, MÊME À LA VERTICALE,
AVEC DES CARREAUX AU POIDS SUPÉRIEUR À LA NORME
SUR SOLS ET REVÊTEMENTS D'INTÉRIEURS ET D'EXTÉRIEURS

CONFERER DES AVANTAGES LEED

| CARACTERISTIQUES | IMPACT ENVIRONNEMENTAL | MODE D'EMPLOI | | AVERISSEMENTS |
|------------------|------------------------|---------------|---|----------------------------|
| MONOCOPOSANT | ECO GREEN | RECYCLABLE | MALAXER MÉCANIQUEMENT | STOCKAGE: DANS UN LIEU SEC |
| | | | APPLICATION A L'AIDE D'UNE SPATULE DENTÉE | |

PROBLÈME

EVITER LE GLISSEMENT VERTICAL MÊME AVEC DES CARREAUX LOURDS



La pose en verticale de revêtements céramiques et pierres naturelles de petit et grand formats demande un mortier-colle avec un adhérence améliorée, avec une résistance au glissement et une très bonne adhésion finale.

SOLUTION

SUPERBOND est une colle prémélangée en poudre composée de ciment, de sables de quartz sélectionnés et de résines spéciales en poudre qui augmentent l'adhérence et la résistance, et d'adjuvants garantissant une thixotropie et une ajustabilité élevées afin que les carreaux d'un certain poids ne puissent pas glisser.



DOMAINES D'UTILISATION

SUPERBOND est utilisé pour le collage en extérieur et en intérieur de carrelage céramique, de clinker, et de grès porcelainé sur tout type de sous-couche utilisée normalement dans la construction. Il est utilisé universellement au sol, au mur et au plafond pour des collages en couche fine ou par points.



AVANTAGES

- Long temp ouvert pour faciliter les opérations de pose.
- Excellent adhérence sur tout support.
- Excellent résistance au glissement.

MODALITÉS DE POSE

• PRÉPARATION DU SUPPORT

Les supports doivent être solides et plats, dépourvus de pièces non cohérentes, de graisses, d'huiles, de poussières ou de saletés en général. Les supports en plâtre doivent être épais, secs et traités à l'aide du primer ISOLFIX G avant l'application de **SPECIALBOND**. Utiliser **SPECIALBOND** avec **ELASTOBOND** sur des supports en béton préfabriqué ou, en général, très lisse; murs ou sols sujets à de fortes oscillations, planchers chauffants, carreaux ou pierres naturelles en plaques de grand format et inabsorbants.

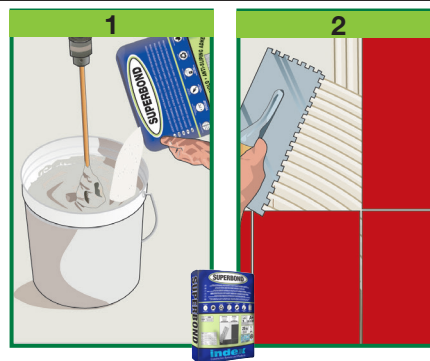
• PRÉPARATION DU MÉLANGE

Gâcher **SPECIALBOND** avec eau propre au moyen d'un agitateur mécanique jusqu'à obtention d'une pâte homogène et sans grumeau (1). Le mélange peut être utilisé pendant environ 6-8 à 8 heures en fonction des conditions climatiques.

• APPLICATION

Appliquer **SUPERBOND** à l'aide d'une spatule dentée à dents rhomboïdales ou carrées en fonction du type de carreau (2). En cas d'applications extérieures, il est conseillé d'enduire également l'envers des carreaux afin d'éviter qu'ils ne restent

(Continue)



CERTIFICATIONS



DIN



**TVFA
tu Wien**



**Istituto
Cantonale
Sperimentale**



CARACTERISTIQUES TECHNIQUES

| | | Norme de Référence | SUPERBOND |
|--|---------------------|-------------------------|-------------------------|
| Aspect | | | poudre |
| Couleur | | | Blanc - Grise |
| Masse volumique apparente | | | 1.30 ± 0.05 kg/ℓ |
| Eau de gâchage | | | 28% ± 1% |
| Stockage en lieu sec dans les emballages d'origine | | | 12 mois |
| Caractéristiques du mélange et mode d'emploi | | Norme | |
| Masse volumique apparente du mélange | | EN 1015-6 | 1.60 ± 0.05 kg/ℓ |
| pH gâchage | | | 12-14 |
| Temps d'utilisation du gâchage (*) | | | 8 heures |
| Température d'application | | | +5°C ÷ +35°C |
| Temps d'ouverture (*) | | | 30 minutes |
| Temps d'ajustabilité (*) | | | 35 minutes |
| Temps d'attente - pour le passage (*) | | | 24 heures |
| Temps d'attente - pour la réalisation des joints (*) | | | 24 heures |
| Descriptions des performances | Norme | Valeurs minimum | Performances |
| Classe et typologie | EN 12004 | | C2TE |
| Adhérence initiale à la traction | EN 1348 P8.2 | ≥1.00 N/mm ² | 1.80 N/mm ² |
| Adhérence à la traction - après immersion dans l'eau | EN 1348 P8.3 | ≥1.00 N/mm ² | 1.40 N/mm ² |
| Adhérence à la traction - après action de la chaleur | EN 1348 P8.4 | ≥1.00 N/mm ² | 1.70 N/mm ² |
| Adhérence à la traction - après des cycles de gel-dégel | EN 1348 P8.5 | ≥1.00 N/mm ² | 1.30 N/mm ² |
| Temps d'ouverture: adhérence à la traction - après 30' | EN 1346 | ≥0.50 N/mm ² | 0.60 N/mm ² |
| Glissement | EN 1308 | ≤0.5 mm | 0 mm |
| Résistance thermique - Température d'exercice | | | -30°C ÷ +90°C |
| Réaction au feu | EN 13501-1 | | E CWFT P4.4.3 |
| Substances dangereuses | EN 12004 | | Conforme Réf. note ZA.1 |

Conditions d'essai: température 23±2°C, 50±5% H. R. et vitesse de l'air dans la zone d'essai <0,2 m/s. Les paramètres peuvent varier en fonction des conditions spécifiques du chantier: température, humidité, ventilation, pouvoir absorbant du fond.

(*) Les temps exprimés sont plus longs ou plus courts en fonction de la diminution ou de l'augmentation de la température.

Conformément à la norme européenne EN 12004:2007+A1:2012 - Principes d'évaluation d'utilisation des produits et systèmes.

(Suit)

des cavités; cause d'infiltrations possibles et de détériorations par l'eau météorique. Appliquer les carreaux en exerçant une pression suffisante afin de garantir un contact complet avec la colle.

• CONSOMMATION

De 2 à 4 kg/m² selon le format du carreau. Colage par points : 1-2 kg/m².

• AVERTISSEMENT

- Ne pas utiliser sur des surfaces métalliques, en caoutchouc, sols vinyles, bois, linoléum ou PVC.
- Pour les marbres ou pierres composites particulièrement sensibles à l'eau, contactez notre service technique.
- Pour les envers de carreaux très poussiéreux, il est conseillé de les laver en les plonger rapidement dans l'eau.
- Dans des conditions environnementales défavorables (températures élevées, vent...), le temps ouvert peut être très réduit. Il faut donc contrôler que la colle n'est pas formée une "peau" avant la pose du carreau qui en compromettrait l'adhérence. Dans le cas

de la formation d'une "peau" superficielle, il suffira de rafraîchir la colle en l'étalant à nouveau à l'aide d'une spatule dentée sans mouiller.

- Lors de températures élevées, l'arrosage de la sous-couche aide à prolonger le temps ouvert.
- Ne pas utiliser avec des températures inférieures à +5°C et supérieures à +35°C. Protéger les revêtements de la pluie, du gel et des températures élevées après la pose et pendant au moins 24 heures.
- Lors de températures élevées, ne pas étaler la colle sur des grandes surfaces.
- Des supports humides peuvent ralentir le durcissement du produit.
- Ne pas utiliser en chevauchement sur d'anciens revêtements.
- Ne pas utiliser le produit avec des épaisseurs supérieures à 6-7 mm.
- Nettoyer les outils à l'eau et les surfaces revêtues avec un chiffon humide de suite après la pose.
- Ne pas exposer au soleil.

- Stocker dans un endroit sec dans son emballage d'origine fermé.

et les utilisations du produit. Étant donné les nombreuses possibilités d'emploi et la possible interférence d'éléments ne dépendant pas de notre volonté, nous déclinons toute responsabilité en ce qui concerne les résultats. Il incombe à l'acquéreur d'apprécier, sous sa responsabilité, si le produit est adapté à l'usage prévu.

Les données fournies sont des données moyennes indicatives, relatives à la production actuelle, et peuvent être modifiées et actualisées par INDEX à tout moment, sans préavis et à sa disposition. Les conseils et les informations techniques fournis représentent nos meilleures connaissances concernant les propriétés

EMBALLAGE

SUPERBOND

Sac de 25 kg

• POUR TOUT RENSEIGNEMENT SUPPLÉMENTAIRE OU USAGE PARTICULIER, CONSULTER NOTRE BUREAU TECHNIQUE. • POUR UN USAGE CORRECT DE NOS PRODUITS, CONSULTER LES FICHES TECHNIQUES INDEX. •

| | | | | | | |
|--|--|---|---|---|--|---|
|  Construction Systems and Products Via G. Rossini, 22 - 37060 Castel D'Azzano (VR) - Italie - C.P.67 T. +39 045 8546201 - F. +39 045 518390 | Internet: www.index-spa.com Informazioni Tecniche Commerciali tecom@indexspa.it Amministrazione e Segreteria index@indexspa.it E-mail Dépt. export Index index.export@indexspa.it |  |  UNI EN ISO 9001 |  UNI EN ISO 14001 |  index socio del GBC Italia |  |
| | | | © INDEX | | | |