

QUICKCEM PRONTO

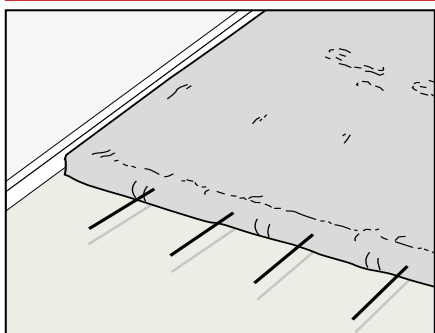
MASSETTO PRONTO AD ASCIUGAMENTO RAPIDO

A RITIRO COMPENSATO, PER INTERNI ED ESTERNI

CONFERISCE CREDITI **LEED**

CARATTERISTICHE	IMPATTO AMBIENTALE	MODALITÀ D'IMPIEGO	AVVERTENZE
	ECO GREEN	MESCOLARE MECCANICAMENTE	STOCCARE IN LUOGO ASCIUTTO

REALIZZARE MASSETTI AD ASCIUGAMENTO RAPIDO, PARTICOLARMENTE INDICATI PER POSARE IL LEGNO SENZA LUNGI TEMPI DI ATTESA



In cantiere i tempi di esecuzione costituiscono la principale incidenza economica. Il risparmio di tempo nella posa delle pavimentazioni è subordinato ai tempi di asciugatura dei massetti di sottofondo.

Descrizione

QUICKCEM PRONTO è un premiscelato di leganti speciali che impastato con acqua è in grado di fornire un massetto ad asciugamento rapido per cui, se usato nelle giuste proporzioni d'impasto, il residuo di umidità dopo 7 giorni sarà ca. il 2%. Non crea problemi di fessurazioni da ritiro e fornisce resistenze meccaniche elevate.



Campi d'impiego

QUICKCEM PRONTO consente di realizzare massetti sia su vecchie che su nuove solette, di tipo galleggianti o aderenti per una posa immediata di qualsiasi pavimento in ceramica, legno moquette, linoleum, ecc. Con QUICKCEM PRONTO si possono confezionare massetti pedonabili in poche ore, eseguire riparazioni veloci di pavimenti con successiva posa di pavimenti senza problemi di lunghe interruzioni al passaggio. Si possono, inoltre, formare massetti con riscaldamento a serpentina incorporato.

Vantaggi

- Asciugatura rapida che consente la pedonabilità e la posa di pavimentazioni dopo brevissimo tempo.
- Assenza di ritiri per non avere problemi di fessurazioni.
- Risparmio di tempo e denaro rispetto alle soluzioni tradizionali grazie alla rapidità di posa e alla lavorazione migliore che consente un'asciugatura pressoché completa in soli 7 giorni.

Modalità d'impiego

QUICKCEM PRONTO si può impiegare per realizzare massetti su tutte le tipologie di sottofondo. In caso di rimonta di umidità interporre un adeguato strato impermeabilizzante.

• MASSETTI GALLEGGIANTI

Per desolidarizzare il massetto si stende sulla soletta un foglio isolante in PE che funge anche da barriera ad eventuali risalite di umidità (1). I teli vanno sormontati tra loro per almeno 20 cm e sigillati con nastro. Il foglio impermeabilizzante dovrà risalire anche lungo le pareti di perimetro dei locali interponendo del materiale comprimibile, tipo FONOCCELL ROLL, in modo da realizzare i giunti perimetrali.

• MASSETTI ADERENTI

In caso di sottofondi irregolari con spessori di massetto variabili o comunque inferiori a 40 mm è consigliabile armare la mezzera del massetto con una rete elettrosaldata \varnothing 2 mm, maglia 50x50 mm, ancorata al sottofondo. Per migliorare l'adesione al fondo applicare una boiaccia d'aggancio preparata con 3 parti

di QUICKCEM PRONTO e 1 parte di lattice all'acqua, tipo LATISINT e 1 parte di acqua su cui stendere fresco su fresco il massetto.

• PREPARAZIONE DELL'IMPASTO

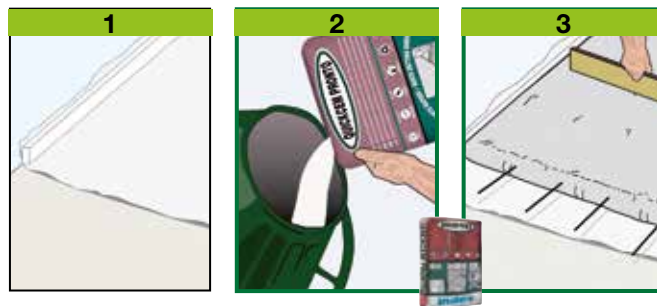
QUICKCEM PRONTO va mescolato con circa il 10% di acqua pulita fino a consistenza plastica utilizzando i comuni mezzi di cantiere (betoniera, miscelatori a coclea, pompe automatiche a pressione) (2). Un sacco da 30 kg di QUICKCEM PRONTO può essere impastato con circa 3 litri di acqua.

La mescolazione dell'impasto va eseguita accuratamente per un tempo massimo di circa 3 minuti. L'impasto deve risultare plastico e molto lavorabile.

Un dosaggio troppo scarso di acqua (tipo

consistenza terra umida) riduce le resistenze meccaniche e un dosaggio troppo elevato aumenta i ritiri e i tempi di asciugatura.

(continua)



index

A SIKA COMPANY



5ª DIVISIONE

CARATTERISTICHE TECNICHE

	Normativa	QUICKCEM PRONTO
Aspetto		Polvere
Colore		Grigio
Dimensione massima aggregato		~ 3.15 mm
Acqua d'impasto		10% ± 1%
Stoccaggio nelle confezioni originali in luogo asciutto		12 mesi
Caratteristiche dell'impasto e di lavorabilità		
Massa volumica del prodotto indurito	Normativa	~ 1950 kg/m ³
Temperatura di applicazione		+5°C ÷ +35°C
Spessore minimo sopra gli impianti	UNI 11493	≥3 cm
Spessore minimo per massetti aderenti	UNI 11493	≥2 cm
Spessore minimo per massetti galleggianti	UNI 11493	≥4 cm
Spessore massimo		10 cm
Tempo di attesa - per la pedonabilità (*)		8 ore
Tempo di attesa - per la posa di ceramica (*)		24 ore
Tempo di attesa - per la posa di legno (*)		7 giorni
Tempo di attesa - per l'avviamento iniziale di pavimenti riscaldanti (*)		5 giorni
Caratteristiche prestazionali		
Classe e tipologia	Normativa	Prestazione prodotto
Resistenza alla compressione	EN 13813	CT-C30-F6
Resistenza alla flessione	EN 13892-2	≥30 N/mm ²
Conducibilità termica λ _{10,dry}	EN 1745	≥6.0 N/mm ²
Resistenza termica - Temperatura d'esercizio		1.35 W/mK (valore tabulato)
Reazione al fuoco	EN 13501-1	-30°C ÷ +90°C
Sostanze pericolose	EN 13813	A1
		Conforme nota in ZA.1

Condizioni di prova: temperatura 23±2°C, 50±5% U.R. e velocità aria nell'area di prova <0,2 m/s. I dati espressi possono variare in funzione delle specifiche condizioni di cantiere: temperatura, umidità, ventilazione, assorbimento del fondo.

(*) I tempi espressi sono più lunghi o più corti con la diminuzione o l'aumento della temperatura.

In conformità ai principi generali definiti nella EN 13813 e nella norma italiana UNI 11493.

(segue)

• APPLICAZIONE

Procedere alla posa in opera e frattazzatura che va eseguita entro 30 minuti dalla preparazione (3). In caso di temperature elevate, stendere un telo in PVC subito dopo la messa in opera per evitare la disidratazione rapida della malta.

Eventuali riprese nel getto del massetto vanno collegate con l'inserimento di tondini di ferro di diametro 5 mm alla distanza di 20 cm in modo da garantire la perfetta continuità.

Nel caso di pavimenti riscaldanti l'avviamento iniziale avverrà almeno 5 giorni dopo la posa del massetto a temperatura di alimentazione compresa tra +20°C e +25°C, mantenere per almeno 3 giorni quindi impostare la temperatura massima di progetto e mantenerla per almeno altri 4 giorni. Riportare il massetto a temperatura ambiente (EN 1264-4 punto 4.4). In corrispondenza del passaggio di tubazioni, dove lo spessore del massetto potrebbe essere più basso (minimo 3 cm, secondo UNI 11493),

è sempre consigliabile inserire un'armatura in rete metallica zincata a maglie strette (2/3 cm).

• CONSUMO

Il consumo è di circa 18 kg/m²×cm di spessore.

• AVVERTENZE

- Usare acqua fredda d'estate e a circa 20°C d'inverno.
- Temperatura d'applicazione da +5°C a +35°C.
- Non impastare a consistenza terra umida. Impastare a consistenza semi-plastica.
- Non aggiungere acqua quando l'impasto inizia a far presa.
- Non aggiungere materiali estranei, come cementi, gesso calce, ecc.
- Non bagnare la superficie del massetto.
- Nel caso di risalita di umidità impermeabilizzare preventivamente.
- Interporre barriera vapore anche nel caso di nuovi solai per evitare problemi con l'umidità residua.

tà residua.

- I misuratori di umidità per conducibilità elettrica possono dare valori alterati per cui si consiglia il più preciso igrometro a carburo.
- Non esporre il materiale al sole nella stagione calda.
- Stoccare in luogo asciutto nelle confezioni originali chiuse e proteggere dal gelo o da temperature elevate.

VOCE DI CAPITOLATO

Realizzazione di massetto di posa con massetto pronto ad asciugamento rapido a ritiro compensato, classificato CT-C30-F6 secondo EN 13813, tipo QUICKCEM PRONTO. Idoneo come supporto di posa in interni ed esterni per la posa di pavimenti in ceramica dopo 24 ore, e di pavimenti in legno dopo 7 giorni.

Packaging

Sacchi da 30 kg

• È POSSIBILE CONSULTARE ED EFFETTUARE IL DOWNLOAD DELLE VOCI DI CAPITOLATO SUL SITO www.indexspa.it NELLE RELATIVE SCHEDE PRODOTTO •

• PER UN CORRETTO USO DEI NOSTRI PRODOTTI CONSULTARE I CAPITOLATI TECNICI INDEX • PER ULTERIORI INFORMAZIONI O USI PARTICOLARI CONSULTARE IL NOSTRO UFFICIO TECNICO •

 A SIKA COMPANY INDEX Construction Systems and Products S.p.A. Via G. Rossini, 22 - 37060 Castel D'Azzano (VR) - T. +39 045 8546201 - Fax +39 045 518390	www.indexspa.it Informazioni Tecniche Commerciali tec@indexspa.it Amministrazione e Segreteria index@indexspa.it Index Export Dept. index.export@indexspa.it		 UNI EN ISO 9001	 UNI EN ISO 14001	 socio del GBC Italia
					

e le utilizzazioni del prodotto. Considerate le numerose possibilità d'impiego e la possibile interferenza di elementi da noi non dipendenti, non ci assumiamo responsabilità in ordine ai risultati. L'Acquirente è tenuto a stabilire sotto la propria responsabilità l'idoneità del prodotto all'impiego previsto.

I dati esposti sono dati medi indicativi relativi alla produzione attuale e possono essere cambiati e aggiornati dalla INDEX in qualsiasi momento senza preavviso e a sua disposizione. I suggerimenti e le informazioni tecniche fornite rappresentano le nostre migliori conoscenze riguardo le proprietà