



FLEXBOND

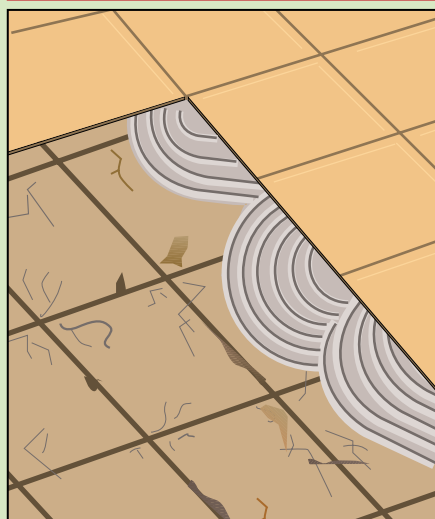
SÚPER ADHESIVO A BASE DE CEMENTO DE ADHESIÓN AUMENTADA Y DEFORMABLE PARA LA COLOCACIÓN DE BALDOSAS CERÁMICAS Y PIEDRAS NATURALES SOBRE SUELOS Y REVESTIMIENTOS, INTERNOS Y EXTERNOS, INCLUSO EN SUPERPOSICIÓN A LO YA EXISTENTE

CONFIERE CRÉDITOS **LEED**

CARACTERÍSTICAS	IMPACTO AMBIENTAL	MODO DE EMPLEO		ADVERTENCIAS GENERALES
MONOCOMPONENTE	ECO GREEN	RECICLABLE	MEZCLAR MECÁNICAMENTE	GUARDAR EN UN LUGAR SECO

PROBLEMA

COLOCAR FORMATOS GRANDES CON ABSORCIÓN INFERIOR A 0.5% TAMBIÉN EN SUPERPOSICIÓN



SOLUCIÓN

La reestructuración de pisos implica costos importantes que se pueden resolver con un producto capaz de encolar el piso nuevo directamente sobre el existente. Además, las subcapas sujetas a variaciones dimensionales, como los pisos térmicos o sometidos a fuertes tensiones, necesitan un producto que pueda soportar estos movimientos. **FLEXBOND** es un adhesivo para baldosas monocompONENTE a base de cemento, con resinas especiales en polvo que confieren una notable adherencia al producto.



SECTORES DE EMPLEO

FLEXBOND se utiliza tanto en exteriores como en interiores para la colocación en pisos o paredes de construcciones nuevas y en superposición de las existentes, incluso en grandes formatos, de baldosas monococción, gres porcelánico, clinker, piedras naturales y terracota. **FLEXBOND** es de óptima utilización en subcapas sujetas a variaciones dimensionales, pisos térmicos, superficies de hormigón (estacionado), cemento expandido, paneles de cartón yeso, paneles aislantes. Además, **FLEXBOND** es aconsejado para la colocación y la nivelación de paneles aislantes en el sistema de aislamiento térmico con capas.



VENTAJAS

- **FLEXBOND** permite trabajar con el sistema de superposición para realizar una colocación rápida y veloz sobre pisos existentes.
- Permite obtener un encolado resistente y flexible incluso con gres porcelánico completamente impermeable.
- **FLEXBOND** es un adhesivo universal apto para numerosos tipos de colocación, incluso el encolado y la nivelación de paneles aislantes en el sistema de aislamiento térmico con capas.

MODALIDADES DE USO

• PREPARACIÓN DEL SOPORTE

El soporte sobre el que se extenderá el adhesivo debe estar limpio, libre de polvo, aceites, grasas y desencofrantes. En el caso de colocación sobre yeso, anhidrita y contrapisos de secado rápido, es necesario un tratamiento aislante con ISOLFIX G.

En el caso de superposición sobre cerámica

esmaltada o en general muy lisa, es necesario realizar un abujardado previo para mejorar la adherencia.

• PREPARACIÓN DE LA PASTA

FLEXBOND se prepara mezclando el producto listo con aproximadamente 28% de agua limpia (7 litros x saco de 25 kg). Verter el producto en polvo en el agua y mezclar con un taladro de

giros lentos hasta obtener una pasta homogénea y sin grumos (1).

(continúa)



CERTIFICACIONES



Adgésion conforme con DIN18156



TVFA tu Wien



RINA



Istituto Cantonale Sperimentale



CARACTERÍSTICAS TÉCNICAS

	Estándar	Requisitos mínimos	FLEXBOND
Clase y tipo de adhesivo	EN 12004		C2TE
Clase de deformación transversal del adhesivo	EN 12002		S1
Aspecto			Polvo
Color			Blanco - Gris
Densidad aparente del polvo			1.35 kg/L
Agua de empaste			28% ± 1%
Densidad aparente de la argamasa fresca	EN 1015-6		1.60 kg/L
pH pasta			12-14
Duración de la mezcla en buen estado (*)			8 ore
Temperatura de aplicación			+5°C ÷ +35°C
Tiempo abierto (*)	EN 1346		30 minutos
Tiempo de fijación (*)			40 minutos
Tiempo de espera - para la transitabilidad (*)			24 horas
Tiempo de espera - para la ejecución de las juntas (*)			24 horas
Adhesión a la tracción inicial - después de 28 días	EN 1348	≥1.00 N/mm ²	≥2.30 N/mm ²
Adhesión a la tracción inicial - después de inmersión en agua	EN 1348	≥1.00 N/mm ²	≥1.50 N/mm ²
Adhesión a la tracción inicial - después de acción del calor	EN 14891	≥1.00 N/mm ²	≥2.30 N/mm ²
Adhesión a la tracción inicial - después de ciclos de hielo-deshielo	EN 14891	≥1.00 N/mm ²	≥1.50 N/mm ²
Deslizamiento	EN 1308		0 mm
Resistencia térmica - Temperatura de uso			-30°C ÷ +90°C
Euroclase de reacción al fuego	EN 13501-1		A1
Conservación en el envase original			12 meses

Condiciones de prueba: temperatura 23±2°C, 50±5% U.R. y velocidad del aire en el área de prueba <0,2 m/s. Pueden variar en función de las condiciones específicas del obrador: temperatura, ventilación, absorción de la subcapa y del material colocado.

(*) Los tiempos indicados son mayores o menores con la disminución o el aumento de la temperatura.

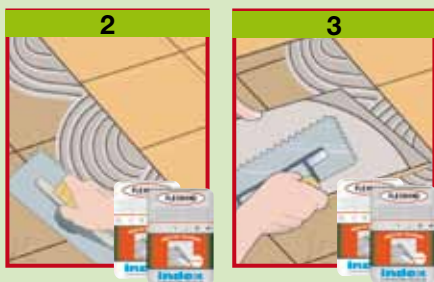
Conforme a los principios generales definidos en la norma EN 12004 - Principios de evaluación de uso de productos y sistemas.

(sigue)

• APLICACIÓN

Aplicar el producto obtenido con espátulas dentadas de acuerdo con el tipo de baldosa (2).

En ambientes externos sujetos a posibles heladas, extender una capa fina de adhesivo también en el reverso de la baldosa para evitar que el agua penetre en los intersticios vacíos y al congelarse provoque su desprendimiento (3).



• CONSUMO

De 2 a 5 kg/m² según el formato de las baldosas.

• ADVERTENCIAS

- No utilizar sobre superficies metálicas, de goma, suelos vinílicos, madera, linóleo o PVC.
- En el caso de mármoles o piedras compuestas especialmente sensibles al agua, se aconseja consultar con nuestra oficina técnica.
- En el caso que la parte posterior de las baldosas tenga mucho polvo, se aconseja realizar un lavado veloz sumergiéndolas en agua.
- En condiciones ambientales desfavorables (temperaturas elevadas, viento) el tiempo descubierto puede resultar muy reducido. Es necesario controlar que el adhesivo no haya formado la "capa" antes de la colocación de la baldosa ya que podría afectar la adhesión. En el caso que se hubiese formado la "capa" superficial, será suficiente refrescar el adhesivo volviéndolo a pasar con la espátula dentada sin mojar.
- Si la temperatura es elevada, mojar el fondo pa-

ra que ayude a prolongar el tiempo descubierto.

- No utilizar cuando las temperaturas sean inferiores a +5°C ni superiores a +35°C. Después de la colocación, proteger los revestimientos de la lluvia, el hielo y de las temperaturas elevadas, por lo menos durante 24 horas.
- En caso de temperatura elevada no extender el adhesivo sobre grandes superficies.
- No encolar en puntos.
- Las bases húmedas pueden hacer más lento el endurecimiento del producto.
- En caso de utilizar en superposición es necesario lavar bien las superficies con agua o con soda cáustica (9:1).
- Non utilizzare il prodotto con spessori superiori ai 6-7 mm.
- Limpiar los equipos con agua y las superficies revestidas con un trapo humedecido enseguida después de la colocación.
- No exponer el material al sol en la estación caliente.
- Almacenar en lugar seco en los envases originales cerrados.

PRESENTACIÓN

FLEXBOND

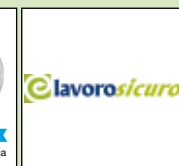
Saco de 25 kg.
Cubo de 5 kg.

• PARA EL EMPLEO CORRECTO DE NUESTROS PRODUCTOS CONSULTE LOS PLIEGOS TÉCNICOS INDEX • PARA OBTENER MÁS INFORMACIÓN O PARA USOS ESPECIALES, DIRÍJASE A NUESTRA OFICINA TÉCNICA •

index
Construction Systems and Products

Via G. Rossini, 22 - 37060 Castel D'Azzano (VR) - Italy - C.P.67
Tel. (+39)045.8546201 - Fax (+39)045.518390

Internet: www.indexspa.it
Informazioni Tecniche Commerciali
tecom@indexspa.it
Amministrazione e Segreteria
index@indexspa.it
Index Export Dept.
index.export@indexspa.it



la utilización del producto. Considerando las numerosas posibilidades de empleo y la posible inercia de elementos que no dependen de nosotros, no asumimos ninguna responsabilidad respecto de los resultados. El Comprador debe establecer bajo su propia responsabilidad la idoneidad del producto para el empleo previsto.

Los datos expuestos son datos medios indicativos y relativos a la producción actual. INDEX S.p.A. se reserva el derecho de modificarlos y/o actualizarlos en cualquier momento, sin previo aviso. Las sugerencias e informaciones técnicas suministradas representan nuestros mejores conocimientos respecto a las propiedades