



# COATBOND

## COLLANTE RASANTE DA CAPPOTTO

PER L'INCOLLAGGIO E LA RASATURA DEI SISTEMI DI ISOLAMENTO A CAPPOTTO E PER RASATURE ANTIFESSURATIVE SU SUPERFICI VARIE

# COATBOND FINE FIBER

## COLLANTE RASANTE FIBRORINFORZATO DA CAPPOTTO

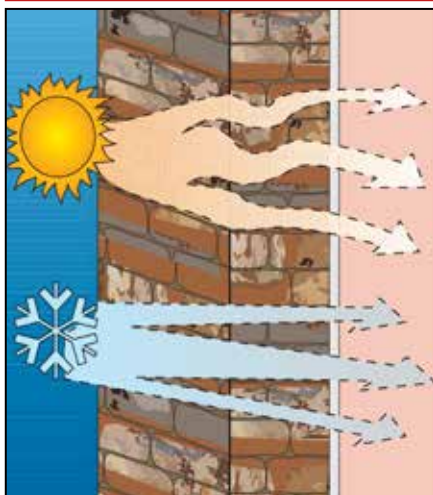
PER L'INCOLLAGGIO E LA RASATURA DEI SISTEMI DI ISOLAMENTO A CAPPOTTO E PER RASATURE ANTIFESSURATIVE SU SUPERFICI VARIE

CONFERISCE CREDITI **LEED**

CARATTERISTICHE			IMPATTO AMBIENTALE		MODALITÀ D'IMPIEGO				AVVERTENZE
MONOCOMPONENTE	BASE ACQUA	TRASPIRANTE	ECO GREEN	RICICLABILE	MESCOLARE MECCANICAMENTE	APPLICAZIONE CON SPATOLA DENTATA	APPLICAZIONE CON CAZZUOLA	APPLICAZIONE CON SPATOLA INOX	STOCCAGGIO: IN LUOGO ASCIUTTO

### PROBLEMA

#### INCOLLARE E RASARE I PANNELLI ISOLANTI DEL RIVESTIMENTO A CAPPOTTO



### SOLUZIONE

I pannelli isolanti usati per gli isolamenti a cappotto delle abitazioni necessitano di un sicuro incollaggio che li renda stabili nel tempo. **COATBOND** è un collante rasante a base di cemento portland, resine speciali, inerti selezionati e additivi per migliorare la lavorabilità e l'adesione. **COATBOND FINE FIBER** è un collante rasante fibrorinforzato a base di cemento portland, resine speciali, inerti selezionati, fibre sintetiche e additivi per migliorare la lavorabilità e l'adesione.

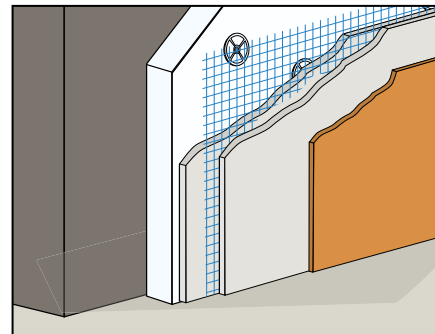


### VANTAGGI

- Prodotti monocomponente di facile impiego.
- Sicura adesione.

### CAMPI D'IMPIEGO

**COATBOND** e **COATBOND FINE FIBER** sono prodotti impiegati nel sistema di rivestimento a cappotto con ottima adesione su supporti diversi quali: calcestruzzo, malta cementizia, laterizio, ecc. Ideale come rasante su vecchi rivestimenti plastici, o su superfici in calcestruzzo con problemi di aderenza.



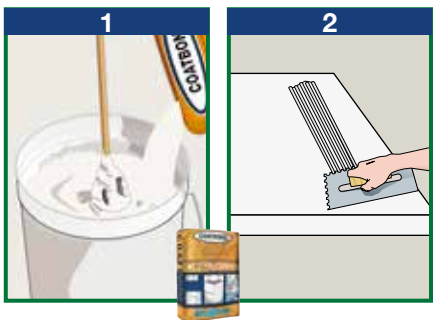
### MODALITÀ D'IMPIEGO

#### • PREPARAZIONE DEL SOTTOFONDO

Nel caso di vecchi intonaci sfarinanti è sempre opportuno applicare una mano di PRIMER FIX per fissare le parti polverose.

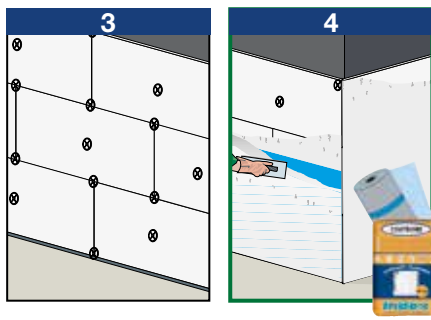
#### • PREPARAZIONE DELL'IMPASTO

**COATBOND** e **COATBOND FINE FIBER** vanno mescolati con circa il 26% di acqua pulita (circa 6,5 litri per sacco) tramite agitatore meccanico a bassa velocità, sino ad ottenere una pasta omogenea priva di grumi (1). L'impasto si conserva lavorabile per circa 3-4 ore a seconda delle condizioni climatiche.



#### • APPLICAZIONE

**COATBOND** e **COATBOND FINE FIBER** vengono impiegati per incollare i pannelli in polistirolo espanso ed estruso, poliuretano, fibra di legno, fibra di vetro, fibra minerale e sughero. La stesura si esegue con spatola dentata o a punti, con il consiglio di spalmare anche il perimetro del pannello per migliorare la stabilità (2). I pannelli verranno successivamente appoggiati alle pareti eseguendo una leggera pressione (3). Per la stesura si procederà sempre partendo dal basso e avanzando uniformemente per strati verso l'alto con i pannelli in orizzontale. Dopo almeno 24 ore **COATBOND** o



**COATBOND FINE FIBER** verranno impiegati come strato rasante sulla superficie dei pannelli isolanti, affogando nella prima mano rasante una armatura di rinforzo in fibra di vetro RETINVETRO PER RASANTI (4) (la rete deve essere schiacciata con spatola liscia sullo strato fresco dell'impasto e sovrapposta nelle giunzioni per almeno 10 cm). Si raccomanda di non utilizzare il prodotto su pannelli con la "pelle" in quanto totalmente antiaderenti. **Si raccomanda di fissare ulteriormente i pannelli con dei chiodi di plastica a testa piana del tipo a fungo.**

#### • CONSUMO

Come collante il consumo è di 4-6 kg/m<sup>2</sup>; come rasante di 2-3 kg/m<sup>2</sup>.

(continua)

Visualizza sul tuo Smartphone il video di posa



## CARATTERISTICHE TECNICHE

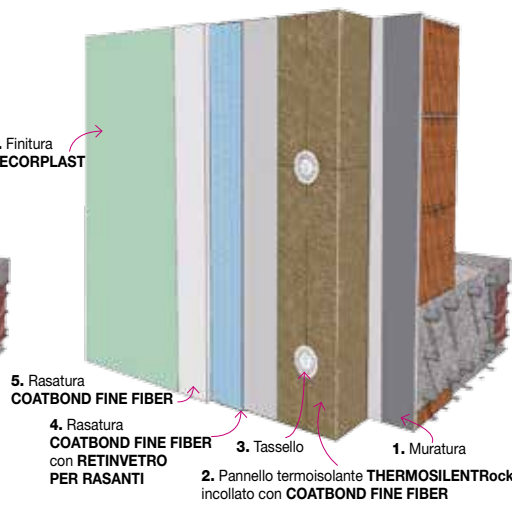
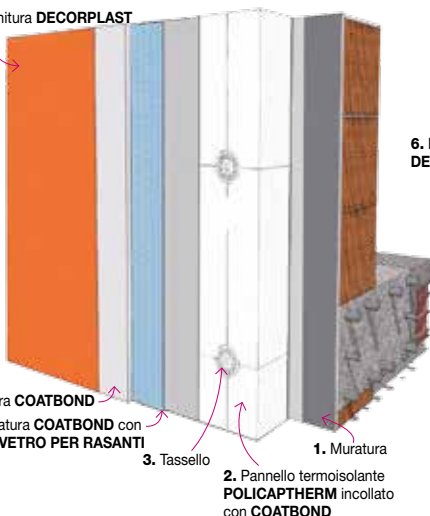
	Normativa	COATBOND FINE FIBER		COATBOND	
		Bianco	Grigio	Bianco	Grigio
Aspetto		Polvere		Polvere	
Colore		Bianco	Grigio	Bianco	Grigio
Granulometria		0÷0.4 mm		0÷1 mm	
Massa volumica apparente	EN 1015-6	1.40 ± 0.10 kg/L		1.40 ± 0.10 kg/L	
Acqua d'impasto		26% ± 1%		26% ± 1%	
Stoccaggio nelle confezioni originali in luogo asciutto		12 mesi		12 mesi	
<b>Caratteristiche dell'impasto e di lavorabilità</b>					
Massa volumica dell'impasto		1.50 ± 0.10 kg/L		1.50 ± 0.10 kg/L	
pH impasto		circa 12		circa 12	
Durata impasto lavorabile (*)		ca. 3-4 ore		ca. 3-4 ore	
Temperatura di applicazione		+5°C ÷ +35°C		+5°C ÷ +35°C	
Spessore minimo di applicazione		0.5 mm		1.0 mm	
Spessore massimo di applicazione per strato		2.0 mm		2.0 mm	
Applicazione		Manuale o meccanica		Manuale o meccanica	
<b>Caratteristiche prestazionali</b>					
<b>Classe e tipologia</b>	<b>EN 1504-3</b>	<b>R1 - PCC</b>		<b>R1 - PCC</b>	
<b>Resistenza alla compressione - dopo 28 giorni</b>	<b>EN 12190</b>	≥10 MPa		≥10 MPa	
<b>Resistenza alla flessione - dopo 28 giorni</b>	<b>EN 196-1</b>	≥3 MPa		≥3 MPa	
<b>Contenuto ioni-cloruro</b>	<b>EN 1015-17</b>	Assenti		Assenti	
<b>Legame di aderenza</b>	<b>EN 1542</b>	≥0.8 MPa		≥0.8 MPa	
<b>Compatibilità termica ai cicli di gelo-disgelo - Parte1</b>	<b>EN 13687-1</b>	≥0.8 MPa		≥0.8 MPa	
<b>Assorbimento d'acqua per capillarità</b>	<b>EN 13057</b>	w ≤ 0.5 kg/m <sup>2</sup> ·h <sup>0.5</sup> - W1		w ≤ 0.5 kg/m <sup>2</sup> ·h <sup>0.5</sup> - W1	
<b>Permeabilità al vapore acqueo</b>	<b>EN 1015-19</b>	μ = 40		μ = 40	
<b>Resistenza termica - Temperatura d'esercizio</b>		-30°C ÷ +90°C		-30°C ÷ +90°C	
<b>Reazione al fuoco</b>	<b>EN 13501-1</b>	A1		A1	
<b>Sostanze pericolose</b>	<b>EN 1504-3</b>	Conforme nota in ZA.1		Conforme nota in ZA.1	

Condizioni di prova: temperatura 23±2°C, 50±5% U.R. e velocità aria nell'area di prova <0,2 m/s. I dati espressi possono variare in funzione delle specifiche condizioni di cantiere: temperatura, umidità, ventilazione, assorbimento del fondo.

(\*) I tempi espressi sono più lunghi o più corti con la diminuzione o l'aumento della temperatura.

In conformità ai principi generali definiti nella EN 1504-3 - Principi di valutazione d'uso dei prodotti e sistemi.

### 6. Finitura DECORPLAST



a far presa.

- Non aggiungere altri materiali come cementi, inerti, additivi.
- Nei periodi caldi mantenere umida la superficie della malta messa in opera, evitando una rapida essiccazione del prodotto, per almeno 24 ore.
- Non applicare su superfici lisce.
- Usare esclusivamente pannelli senza "pelle".
- Si consiglia di consultare il documento «GUIDA ALL'ISOLAMENTO A CAPPOTTO»
- Pulire gli attrezzi con acqua e le superfici rivestite con uno straccio umido subito dopo la posa.
- Non esporre il materiale al sole nella stagione calda.
- Stoccare in luogo asciutto nelle confezioni originali chiuse e proteggere dal gelo o da temperature elevate.



COATBOND e COATBOND FINE FIBER possono essere utilizzati con qualsiasi pannello termoisolante in qualsiasi stratigrafia di isolamento termico a cappotto.

### • AVVERTENZE

- Usare acqua fredda d'estate e a 20°C d'inverno.
- Temperatura d'applicazione da +5°C a +35°C.
- Non aggiungere acqua quando l'impasto inizia

## VOCE DI CAPITOLATO

Incollaggio e rasatura di pannelli isolanti mediante applicazione di malta adesiva monocomponente a base di cemento modificata con polimeri speciali per aumentare l'adesione e l'elasticità, classificata R1-PCC secondo EN 1504-3, tipo COATBOND (o in alternativa COATBOND FINE FIBER).  
 Per l'applicazione come collante sul retro dei pannelli si utilizzerà una spatola dentata su tutta la superficie, oppure su tutto il perimetro e punti centrali con cazzuola. Come rasante applicare con spatola liscia sui pannelli incorporando nello spessore una rete di armatura in fibra di vetro alcali-resistente tipo RETINVETRO PER RASANTI.

## PACKAGING

**COATBOND**  
Sacco da 25 kg.

**COATBOND FINE FIBER**  
Sacco da 25 kg.

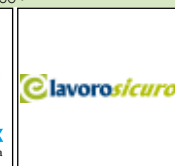
• È POSSIBILE CONSULTARE ED EFFETTUARE IL DOWNLOAD DELLE VOCI DI CAPITOLATO SUL SITO [www.indexspa.it](http://www.indexspa.it) NELLE RELATIVE SCHEDE PRODOTTO •

• PER UN CORRETTO USO DEI NOSTRI PRODOTTI CONSULTARE I CAPITOLATI TECNICI INDEX • PER ULTERIORI INFORMAZIONI O USI PARTICOLARI CONSULTARE IL NOSTRO UFFICIO TECNICO •

**index**  
Construction Systems and Products

Via G. Rossini, 22 - 37060 Castel D'Azzano (VR) - C.P.67  
T. +39 045 8546201 - F. +39 045 518390

Internet: [www.indexspa.it](http://www.indexspa.it)  
Informazioni Tecniche Commerciali  
[tecom@indexspa.it](mailto:tecom@indexspa.it)  
Amministrazione e Segreteria  
[index@indexspa.it](mailto:index@indexspa.it)  
Index Export Dept.  
[index.export@indexspa.it](mailto:index.export@indexspa.it)



e le utilizzazioni del prodotto. Considerate le numerose possibilità d'impiego e la possibile interferenza di elementi da noi non dipendenti, non ci assumiamo responsabilità in merito ai risultati. L'Acquirente è tenuto a stabilire sotto la propria responsabilità l'idoneità del prodotto all'impiego previsto.

I dati espressi sono dati medi indicativi relativi alla produzione attuale e possono essere cambiati e aggiornati dalla INDEX in qualsiasi momento senza preavviso. I suggerimenti e le informazioni tecniche fornite rappresentano le nostre migliori conoscenze riguardo le proprietà