



QUICKCEM PRONTO HP

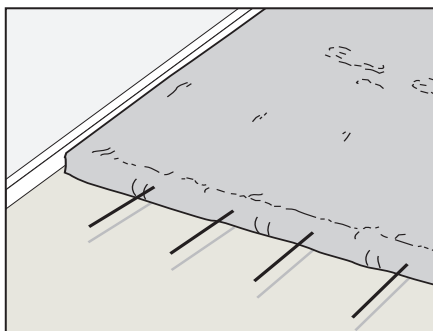
CHAPE PRÊTE À POSER À RETRAIT COMPENSÉ
ET RÉSISTANCE MÉCANIQUE ÉLEVÉE,
POUR INTÉRIEURS ET EXTÉRIEURS

CONFERER DES AVANTAGES **LEED**

CARACTERISTIQUES	IMPACT ENVIRONNEMENTAL	MODE D'EMPLOI	AVERISSEMENTS
	ECO GREEN	RECYCLABLE	STOCKAGE: DANS UN LIEU SEC
		MELANGER MECANIQUEMENT	

PROBLÈME

**POSARE IN TEMPI BREVI
MASSETTI CON UN VELOCE
SVILUPPO DI ELEVATE
RESISTENZE MECCANICHE**



SOLUTION

QUICKCEM PRONTO HP est un prémélange à base de liants hydrauliques qui une fois gâché avec de l'eau, est en mesure de former des chapes résistantes en très peu de temps.

DOMAINES D'UTILISATION

QUICKCEM PRONTO HP permet de réaliser des chapes de type flottante ou adhérente en intérieur et en extérieur pour des lieux soumis à des charges élevées, statiques ou dynamiques, des rapiéçages de sols industriels, supermarchés, ateliers, centres commerciaux, magasins, etc. La pose de carrelage est possible déjà après 24 h.



AVANTAGES

- Temps de développement des résistances rapides.
- Absence de retraits.
- Rapidité de pose.

MODALITÉS DE POSE

QUICKCEM PRONTO HP peut être utilisé pour réaliser des chapes sur tous les types de sous-couches. En cas de remontées d'humidité, intercaler une couche imperméabilisante appropriée.

• CHAPES FLOTTANTES

Pour désolidariser la chape, poser sur le support un film isolant en PE qui empêchera toute éventuelle remontée d'humidité (1). Les toiles doivent se chevaucher sur au moins 20 cm et être scellées avec du ruban. Le film imperméabilisant devra remonter également le long des parois de la pièce, en interposant du matériau compressible, comme FONOCCELL ROLL, de sorte à réaliser les joints périmétriques.

• CHAPES ADHÉRENTES

Si la sous-couche est irrégulière et que les chapes ont des épaisseurs variables ou dans tous les cas inférieures à 40 mm, il est conseillé d'armer la ligne médiane de la chape avec un maillage électrosoudé \varnothing 2 mm, maille 50x50 mm, fixé à la sous-couche. Pour améliorer l'adhésion au fond, appliquer un coulis de fixation préparée avec 3 parts de QUICKCEM PRONTO HP et 1 part de latex à l'eau, comme LATISINT et 1 part d'eau sur lequel appliquer la chape frais sur frais.

• PRÉPARATION DU MÉLANGE

Mélanger QUICKCEM PRONTO HP uniquement avec de l'eau dans des proportions pouvant varier de consistance de terre humide-plastique à fluide

de 9 à 18 % à l'aide des équipements traditionnels de chantier (bétonnière, mélangeurs à vis sans fin, pompes automatiques à pression) (2). Un sac de 30 kg de QUICKCEM PRONTO HP peut être gâché avec environ 2,7-5,4 litres d'eau. Le gâchage du mélange doit être effectué soigneusement pendant une durée maximale d'environ 3 minutes. Le mélange doit être plastique et très manipulable. Un dosage insuffisant en eau (de type consistance de terre humide) réduit les résistances mécaniques et un dosage trop élevé augmente les retraits et le temps de séchage.

• APPLICATION

Procéder à la pose et au talochage, à effectuer dans les 30 minutes qui suivent la préparation (3). En cas de températures élevées, poser une toile en PVC immédiatement après la pose pour éviter le séchage rapide du mortier. Toute éventuelle reprise de coulée doit être faite avec l'insertion de barres métalliques de 5 mm de diamètre espacées de 20 cm, de manière à garantir une continuité optimale. Dans le cas de **sols chauffants**, la mise en

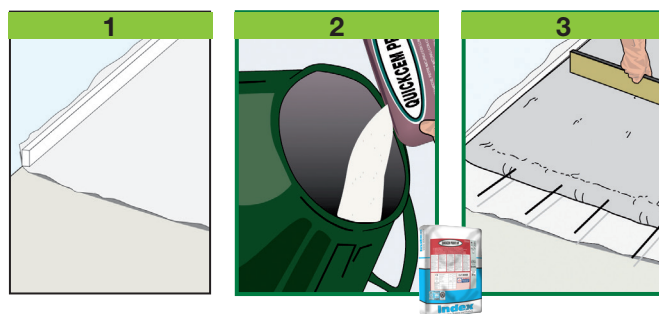
marque initiale aura lieu au moins 5 jours après la pose de la chape à une température d'alimentation comprise entre +20°C et +25°C à maintenir pendant au moins 3 jours, puis la température maximale d'application devra être réglée et maintenue pendant au moins 4 jours. Remettre la chape à la température ambiante (EN 1264-4 point 4.4).

Il est toujours recommandable d'insérer une armature en maillage métallique à mailles serrées (2/3 cm) au niveau du passage de tuyaux, là où l'épaisseur de la chape pourrait être plus faible (minimum 3 cm, selon la norme italienne UNI 11493).

• CONSOMMATION

La consommation est de 16-18 kg/m² par cm d'épaisseur.

(Continue)



CARACTERISTIQUES TECHNIQUES

	Norme de Référence	QUICKCEM PRONTO
Aspect		poudre
Couleur		Grise
Masse volumique apparente		1.60 ± 0.10 kg/ℓ
Eau de gâchage		9÷18% ± 1%
Stockage en lieu sec dans les emballages d'origine		12 mois
Caractéristiques du mélange et mode d'emploi	Norme	
Masse volumique du mélange	EN 1015-6	2.10 ± 0.10 kg/ℓ
Température d'application		+5°C ÷ +35°C
Épaisseur minimum au-dessus des installations	UNI 11493	≥3 cm
Épaisseur minimum pour chapes adhérentes	UNI 11493	≥2 cm
Épaisseur minimum pour chapes flottantes	UNI 11493	≥4 cm
Épaisseur maximum		10 cm
Temps d'attente - avant le passage (*)		12 heures
Temps d'attente - pour la pose de carreaux céramiques (*)		3 jours
Temps d'attente - pour la mise en route initiale de sols chauffants (*)		5 jours
Température d'application		+5°C ÷ +35°C
Descriptions des performances	Norme	Performances
Classe et typologie	EN 13813	CT-C60-F9
Résistance à la compression	EN 12190	≥60 N/mm ²
Résistance à la flexion	EN 12190	≥9.0 N/mm ²
Conductibilité thermique λ _{10,dry}	EN 1745	1.32 W/mK (valeur à tableau)
Résistance thermique - Température d'exercice		-30°C ÷ +90°C
Réaction au feu	EN 13501-1	A1
Substances dangereuses	EN 12004	Conforme Réf. note ZA.1

Conditions d'essai: température 23±2°C, 50±5% H. R. et vitesse de l'air dans la zone d'essai <0,2 m/s. Les paramètres peuvent varier en fonction des conditions spécifiques du chantier : température, humidité, ventilation, pouvoir absorbant du fond.

(*) Les temps exprimés sont plus longs ou plus courts en fonction de la diminution ou de l'augmentation de la température.

Conformément à la norme européenne EN 13813 et à la norme italienne UNI 11493.

(Suit)

• AVERTISSEMENT

- Utiliser de l'eau froide en été et d'environ 20°C en hiver.
- Température d'application de +5°C à +35°C.
- Ne pas gâcher à consistance terre humide. Gâcher à consistance semi-plastique.
- Ne pas ajouter d'eau lorsque la prise a déjà commencé.
- Ne pas ajouter de matériaux étrangers tels que ciment, plâtre, chaux, etc.
- Ne pas humidifier la surface de la chape.
- En cas de remontée d'humidité, imperméabiliser préalablement.
- Intercaler un pare-vapeur, y compris pour les nouveaux planchers, afin d'éviter les problèmes d'humidité résiduelle.
- Les mesureurs d'humidité par conductibilité électrique peuvent fournir des valeurs altérées, il est par conséquent conseillé d'utiliser un hygromètre à carbure, qui est plus précis.
- Ne pas exposer le produit aux rayons du soleil durant la saison chaude.
- Stocker dans un endroit sec dans les emballages d'origine fermés. Protéger contre le gel ou les températures élevées.

et les utilisations du produit. Étant donné les nombreuses possibilités d'emploi et la possible interférence d'éléments ne dépendant pas de notre volonté, nous déclinons toute responsabilité en ce qui concerne les résultats. Il incombe à l'acquéreur d'apprécier, sous sa responsabilité, si le produit est adapté à l'usage prévu.

Les données fournies sont des données moyennes indicatives, relatives à la production actuelle, et peuvent être modifiées et actualisées par INDEX à tout moment, sans préavis et à sa disposition. Les conseils et les informations techniques fournis représentent nos meilleures connaissances concernant les propriétés

PACKAGING

QUICKCEM PRONTO HP

Sac de 30 kg

• POUR TOUT RENSEIGNEMENT SUPPLÉMENTAIRE OU USAGE PARTICULIER, CONSULTER NOTRE BUREAU TECHNIQUE. • POUR UN USAGE CORRECT DE NOS PRODUITS, CONSULTER LES FICHES TECHNIQUES INDEX. •

 Construction Systems and Products Via G. Rossini, 22 - 37060 Castel D'Azzano (VR) - Italie - C.P.67 T. +39 045 8546201 - F. +39 045 518390	Internet: www.index-spa.com Informazioni Tecniche Commerciali tecom@indexspa.it Amministrazione e Segreteria index@indexspa.it E-mail Dépt. export Index index.export@indexspa.it		 UNI EN ISO 9001	 UNI EN ISO 14001	 index socio del GBC Italia	
	© INDEX					