



EXTRABOND

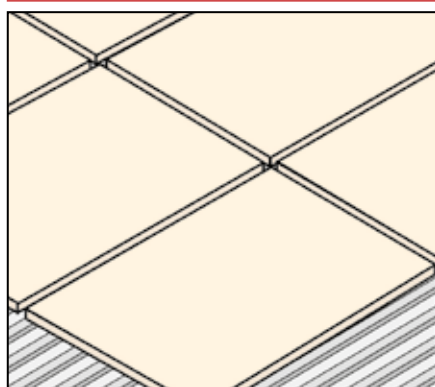
ADESIVO CEMENTIZIO AD ALTA LAVORABILITÀ PER PIASTRELLE

POSA DI CERAMICHE IN STRATO SOTTILE,
SU PAVIMENTI E RIVESTIMENTI, INTERNI ED ESTERNI

CONFERISCE CREDITI **LEED**

CARATTERISTICHE	IMPATTO AMBIENTALE	MODALITÀ D'IMPIEGO		AVVERTENZE
	ECO GREEN	RICICLABILE	MESCOLARE MECCANICAMENTE	APPLICAZIONE CON SPATOLA DENTATA
				STOCCARE IN LUOGO ASCIUTTO

POSARE FORMATI INFERIORI A 30x30 cm CON ASSORBIMENTO D'ACQUA SUPERIORE A 0,5%



Descrizione

EXTRABOND è un adesivo premiscelato in polvere composto da cemento, sabbie di quarzo selezionate e speciali additivi che garantiscono un'ottima lavorabilità e adesione ai vari supporti. EXTRABOND possiede un'ottima isotropia per poter applicare le piastrelle anche in verticale senza colature.

Campi d'impiego

EXTRABOND viene utilizzato per l'incollaggio interno ed esterno (*) di piastrelle ceramiche su ogni tipologia di sottofondo di normale uso nell'edilizia. Viene impiegato universalmente a **pavimento, parete e soffitto** per incollaggi a strato sottile.



Vantaggi

- Lungo tempo aperto per facilitare le operazioni di posa.
- Ottima adesione.
- EXTRABOND è un adesivo versatile che trova impiego nelle normali applicazioni, e nei casi più difficili in combinazione con ELASTOBOND.

Modalità d'impiego

• PREPARAZIONE DEL SUPPORTO

I supporti devono essere solidi e piani, privi di parti incoerenti, grassi, olii, polvere e sporco in genere. I supporti in gesso devono essere consistenti, asciutti e trattati con Primer ISOLFIX G prima dell'applicazione di EXTRABOND. * Usare EXTRABOND con ELASTOBOND in esterni e su: supporti in calcestruzzo prefabbricato o in genere molto liscio, pareti o pavimenti soggetti a forti oscillazioni, pavimenti riscaldanti, piastrelle inassorbenti tipo grès porcellanato e klinker, piastrelle o pietre naturali in lastre di grande formato.

• PREPARAZIONE DELL'IMPASTO

EXTRABOND si prepara miscelando il prodotto con la giusta quantità di acqua pulita (vedi tabella). Versare il prodotto in polvere nell'acqua e miscelare con un trapano a basso numero di giri sino ad otte-

nere una pasta omogenea e priva di grumi (1). Lasciar riposare l'impasto per 3 minuti e rimescolare. L'impasto si conserva lavorabile per circa 6 ore a seconda delle condizioni climatiche.

• APPLICAZIONE

EXTRABOND si applica con spatola dentata a dente romboidale o quadrato a seconda del tipo di piastrella (2). Le piastrelle si applicano esercitando una pressione sufficiente ad assicurare il completo contatto con l'adesivo.

• CONSUMO

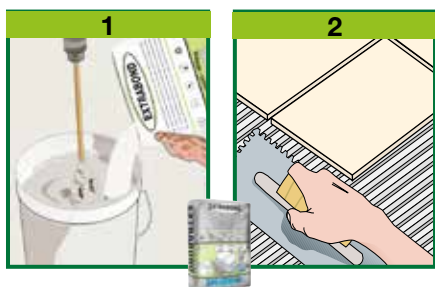
Da 2 a 4 kg/m² a seconda del formato.

• AVVERTENZE

- Non utilizzare su superfici metalliche, in gomma, pavimenti vinilici, legno, linoleum o PVC.
- Nel caso di posa di piastrelle inassorbenti tipo grès porcellanato, si consiglia l'aggiunta di ELASTOBOND in rapporto 1:1 con l'acqua d'impasto.
- Nel caso di marmi o pietre composite particolarmente sensibili all'acqua, si consiglia di interpellare il nostro ufficio tecnico.
- Nel caso di rovesci di piastrelle molto polverosi si consiglia un lavaggio tuffandole velocemente in acqua.
- In condizioni ambientali sfavorevoli (temperature elevate, vento) il tempo aperto può risultare

molto ridotto. Bisogna quindi controllare che l'adesivo non abbia formato la "pelle" prima della posa della piastrella che andrebbe a compromettere l'adesione. Nel caso si fosse formata la "pelle" superficiale sarà sufficiente rinfrescare l'adesivo rispalmandolo con la spatola dentata senza bagnare.

- Nel caso di temperatura elevata la bagnatura del sottofondo aiuta a prolungare il tempo aperto.
- Non utilizzare con temperature inferiori a +5°C e superiori a +35°C. Proteggere i rivestimenti dopo la posa dalla pioggia, dal gelo e dalle temperature elevate per almeno 24 ore.
- Nel caso di temperatura elevata non stendere l'adesivo su grandi superfici.
- Non incollare a punti.
- Supporti umidi possono rallentare l'indurimento del prodotto.
- Non utilizzare in sovrapposizione su vecchie pavimentazioni.
- Non utilizzare il prodotto con spessori superiori ai 6-7 mm.
- Pulire gli attrezzi con acqua e le superfici rivestite con uno straccio umido subito dopo la posa.
- Non esporre il materiale al sole nella stagione calda.
- Stoccare in luogo asciutto nelle confezioni originali chiuse e proteggere dal gelo o da temperature elevate.



index

A SIKA COMPANY



5ª DIVISIONE

CARATTERISTICHE TECNICHE

		EXTRABOND	
		Polvere	
		Bianco	Grigio
Aspetto			
Colore			
Massa volumica apparente	EN 1015-6	1.30 ± 0.05 kg/L	1.30 ± 0.05 kg/L
Acqua d'impasto		28% ± 1% (7,0 L)	28% ± 1% (7,0 L)
Stoccaggio nelle confezioni originali in luogo asciutto		12 mesi	
Caratteristiche dell'impasto e di lavorabilità			
Massa volumica dell'impasto		1.60 ± 0.05 kg/L	
pH impasto		circa 12-14	
Durata impasto lavorabile (*)		circa 6 ore	
Temperatura di applicazione		+5°C ÷ +35°C	
Tempo aperto (*)		20 minuti	
Tempo di registrazione (*)		30 minuti	
Tempo di attesa - per la pedonabilità (*)		24 ore	
Tempo di attesa - per l'esecuzione delle fughe (*)		24 ore	
Caratteristiche prestazionali	Normativa	Requisiti minimi	Prestazione prodotto
Classe e tipologia	EN 12004		C1TE
Adesione a trazione iniziale	EN 1348 P8.2	≥0.50 N/mm ²	1.30 N/mm ²
Adesione a trazione - dopo immersione in acqua	EN 1348 P8.3	≥0.50 N/mm ²	0.80 N/mm ²
Adesione a trazione - dopo invecchiamento termico	EN 1348 P8.4	≥0.50 N/mm ²	0.80 N/mm ²
Adesione a trazione - dopo cicli gelo/disgelo	EN 1348 P8.5	≥0.50 N/mm ²	0.60 N/mm ²
Tempo aperto: adesione a trazione - dopo 30'	EN 1346	≥0.50 N/mm ²	0.60 N/mm ²
Scivolamento	EN 1308	<0,5 mm	<0.5 mm
Resistenza termica - Temperatura d'esercizio			-30°C ÷ +90°C
Reazione al fuoco	EN 13501-1		A1 CWT P4.4.2
Sostanze pericolose	EN 1504-3		Conforme nota in ZA.1

Condizioni di prova: temperatura 23±2°C, 50±5% U.R. e velocità aria nell'area di prova <0,2 m/s. I dati espressi possono variare in funzione delle specifiche condizioni di cantiere: temperatura, umidità, ventilazione, assorbimento del fondo.

(*) I tempi espressi sono più lunghi o più corti con la diminuzione o l'aumento della temperatura.

In conformità ai principi generali definiti nella EN 12004:2007+A1:2012 - Principi di valutazione d'uso dei prodotti e sistemi.

e le utilizzazioni del prodotto. Considerate le numerose possibilità d'impiego e la possibile interferenza di elementi da noi non dipendenti, non ci assumiamo responsabilità in ordine ai risultati. L'Acquirente è tenuto a stabilire sotto la propria responsabilità l'idoneità del prodotto all'impiego previsto.

Packaging

Sacchi da 25 kg.

I dati esposti sono dati medi indicativi relativi alla produzione attuale e possono essere cambiati e aggiornati dalla INDEX in qualsiasi momento senza preavviso e a sua disposizione. I suggerimenti e le informazioni tecniche fornite rappresentano le nostre migliori conoscenze riguardo le proprietà

• PER UN CORRETTO USO DEI NOSTRI PRODOTTI CONSULTARE I CAPITOLATI TECNICI INDEX • PER ULTERIORI INFORMAZIONI O USI PARTICOLARI CONSULTARE IL NOSTRO UFFICIO TECNICO •

 A SIKA COMPANY INDEX Construction Systems and Products S.p.A. Via G. Rossini, 22 - 37060 Castel D'Azzano (VR) - T. +39 045 8546201 - Fax +39 045 518390	www.indexspa.it Informazioni Tecniche Commerciali tecom@indexspa.it Amministrazione e Segreteria index@indexspa.it Index Export Dept. index.export@indexspa.it		 UNI EN ISO 9001	 UNI EN ISO 14001	 socio del GBC Italia	
	© INDEX					